



從MIPEX移民融合指標探討香港移民
來臺之社會融合

---以取得定居身分為核心

**The Research of Social Integration
of Immigrants from Hong Kong to
Taiwan by MIPEX Index ---
Focusing on the Acquisition of
Permanent Residency**

發表人：柯雨瑞 教授
研究生 簡愛真 2022.06.10

2022九校聯合 行政管理專題研討會

時間 | 2022年6月10日(星期五)

會議連結 | 場次A <https://meet.google.com/rkj-dshr-ztd>

場次B <https://meet.google.com/ytq-mneh-mun>

時間	活動內容			
08:40~09:00	與會者線上報到&開幕致詞			
場次A1	永續環境治理		場次B1	基層政策執行
時間/地點	主持人 張筵儀副教授兼系主任/中華大學行政管理學系		時間/地點	主持人 袁鶴齡教授/國立中興大學國家政策與公共事務研究所
	發表人	評論人	發表人	評論人
	淨零碳排放下水、能源、糧食鏈結治理之研究 何宜芸/國立中興大學國家政策與公共事務研究所碩士生	劉志宏教授兼在職專班主任 東海大學行政管理暨政策學系	從基層官僚的觀點探討社會安全網計畫的政策執行- 以基隆市家庭福利服務中心仁山館為例 李宥徵/國立政治大學公共行政研究所碩士生	陳秋政教授 東海大學行政管理暨政策學系
09:00~10:30 【537會議室】 [rkj-dshr-ztd]	永續發展之環境構面研究-以台中市綠川水環境改善計畫為例 陳宜群/國立中興大學國家政策與公共事務研究所碩士生	徐偉傑助理教授 逢甲大學人文社會學士學位學程	09:00~10:30 【218教室】 [ytq-mneh-mun]	參與式預算對於社區營造之影響- 以臺北市文山區景東里與樟文里為例 葉名庭/國立政治大學公共行政研究所碩士生
				紀和均助理教授 國立中興大學 國家政策與公共事務研究所

	<p>貴向埋論——以桃園入潭澳媽政策為例 顏均翰/國立中興大學國家政策與公共事務研究所碩士生</p>	<p>吳示憲教授 國立臺南大學行政管理學系</p>	<p>中臺灣新冠肺炎區域聯防影響因素之 蔡函穎/國立中興大學國家政策與公</p>
12:10~13:00	休息		
場次A3	社會融合政策		場次B3
時間/地點	主持人 林玟君教授兼系主任/國立彰化師範大學公共事務與公民教育學系(線上)		時間/地點
	<p>發言人</p>	<p>評論人</p>	<p>發言人</p>
13:00~14:30 【537會議室】 【rkj-dshr-ztd】	<p>幼兒園共讀成效量表編製與評估實測：以宜蘭幼兒園為實踐場域 官詩萍/佛光大學公共事務學系政策與行政管理組碩士生 陳衍宏/佛光大學公共事務學系副教授</p>	<p>黃煥榮副教授 臺北市立大學 社會暨公共事務學系</p>	<p>設計思考在公共服務領域應用與發展 吳沛如/東吳大學政治學系學士生 陳意函/東吳大學政治學系學士生 賴怡樺/東吳大學政治學系助理教授</p>
	<p>長照2.0後人力缺乏問題探討：照服員人力培訓制度 林彥好/東海大學行政管理暨政策學系學士生</p>	<p>蔣麗君教授 國立成功大學 政治經濟研究所暨政治系</p>	<p>13:00~14:30 【218教室】 【ytq-mneh-mun】</p> <p>政府社群媒體民衆使用意圖之影響因素 以新竹市政府facebook 臉書專頁為例 孫嘉笛/國立政治大學公共行政研究</p>
	<p>從MIPEX移民融合指標探討香港移民來臺之社會融合—— 以取得定居身分為核心 柯雨瑞/中央警察大學國境警察學系教授 簡愛真/中央警察大學國境警察學系碩士班生</p>	<p>徐淑敏教授兼院長 臺北市立大學 社會暨公共事務學系</p>	<p>初探更生人就業輔導政策—— 社會企業是否可以成為更生人回歸社會 王逸凌/國立政治大學公共行政研究</p>
14:30-15:10	休息		
場次A4	交通空污政策		場次B4

簡愛真 is presenting

從MIPEX移民融合指標探討香港移民來臺之社會融合
---以取得定居身分為核心
The Research of Social Integration of Immigrants from Hong Kong to Taiwan by MIPEX Index --- Focusing on the Acquisition of Permanent Residency

發表人：柯兩瑞 教授
研究生 簡愛真 2022.06.10



玫君
39 others

You

In-call messages

Messages can only be seen by people in the call and are deleted when the call ends

林玫君 1:47 PM
是，感謝您。

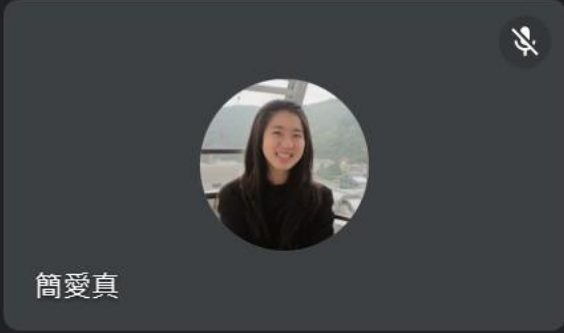
You 1:48 PM
感謝林教授的

國立中興大學國務所 1:53 PM
本場次第三位發表人為柯兩瑞老師 - 從MIPEX移民融合指標探討香港移民來臺之社會融合---以取得定居身分為核心、評論人為徐淑敏教授，敬請準備，並於會議進行時將鏡頭開啟，謝謝。

Send a message to everyone



林玟君



簡愛真



國務所



徐淑敏



蔣麗君教授

You can't remove this participant



林彥好



黃煥榮



詩萍 子仁

32 others



You

In-call messages

Messages can only be seen by people in the call and are deleted when the call ends

用全螢幕分享才不會有這個問題

You 2:21 PM
感謝徐教授的講評的
感謝您的

國立中興大學國務所 2:25 PM
下一場次主題為「交通空污政策」，將於15:10準時開始發表，欲參與之與會者，敬請準時進入會議室。

You 2:29 PM
非常謝謝徐院長的 100分的

Send a message to everyone

大綱

壹、緒論

貳、文獻探討

參、研究設計與方法

肆、研究結果與分析

伍、結論與建議

壹、緒論

研究背景
與動機

研究問題
與目的

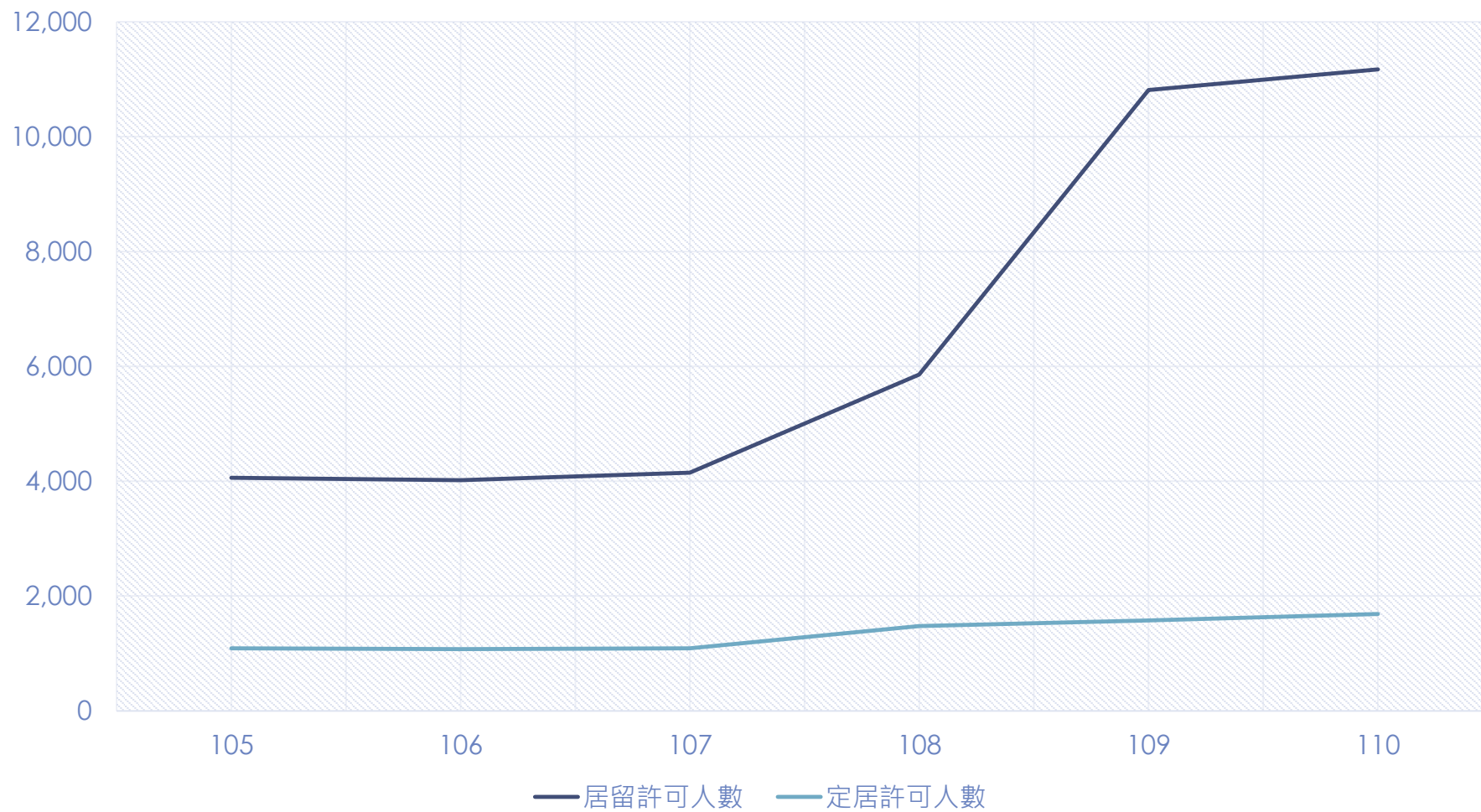
名詞定義



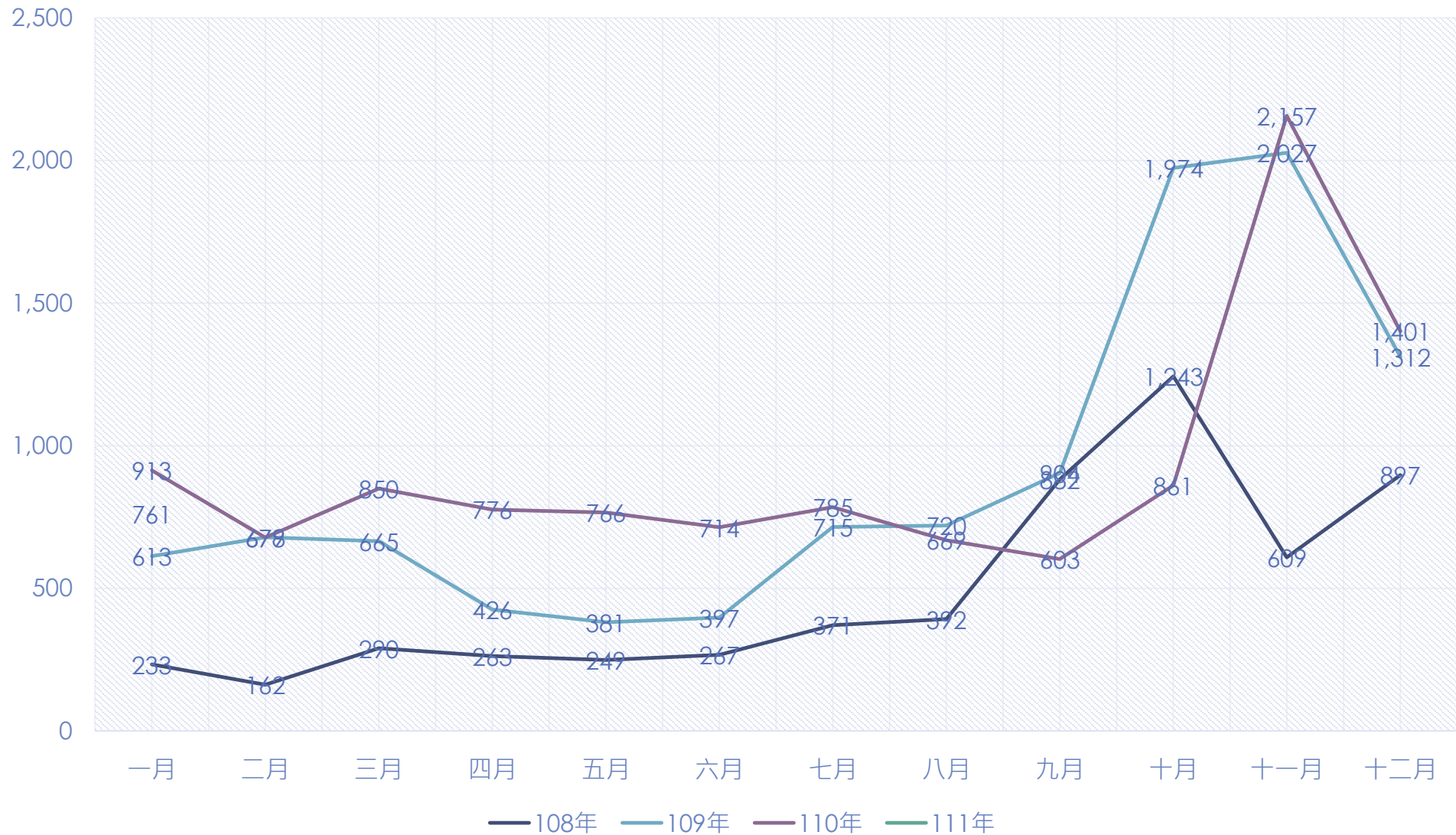
研究背景與動機

自2019年2月13日香港特別行政區政府宣布修訂《逃犯條例》起，反送中之遊行抗議活動及相關反制作用在香港引起軒然大波，然而2020年6月30日23時起《香港特別行政區維護國家安全法》開始生效，在如此政治氛圍下，香港人移居我國的人數於短短兩年期間驟增，間接多面向影響我國的文化、經濟、政治等面向。除此之外，不可忽視這段政治動盪的期間，新冠肺炎大肆延燒香港地區及臺海兩岸，多重背景下，香港與我國的關係既緊密又緊張，在此風潮下，欲探討香港移民至我國之多重性動機內涵、移民管道及入臺後的融合狀況，以深入瞭解香港移民對我國相關政策之滿意度及可精進之面向。

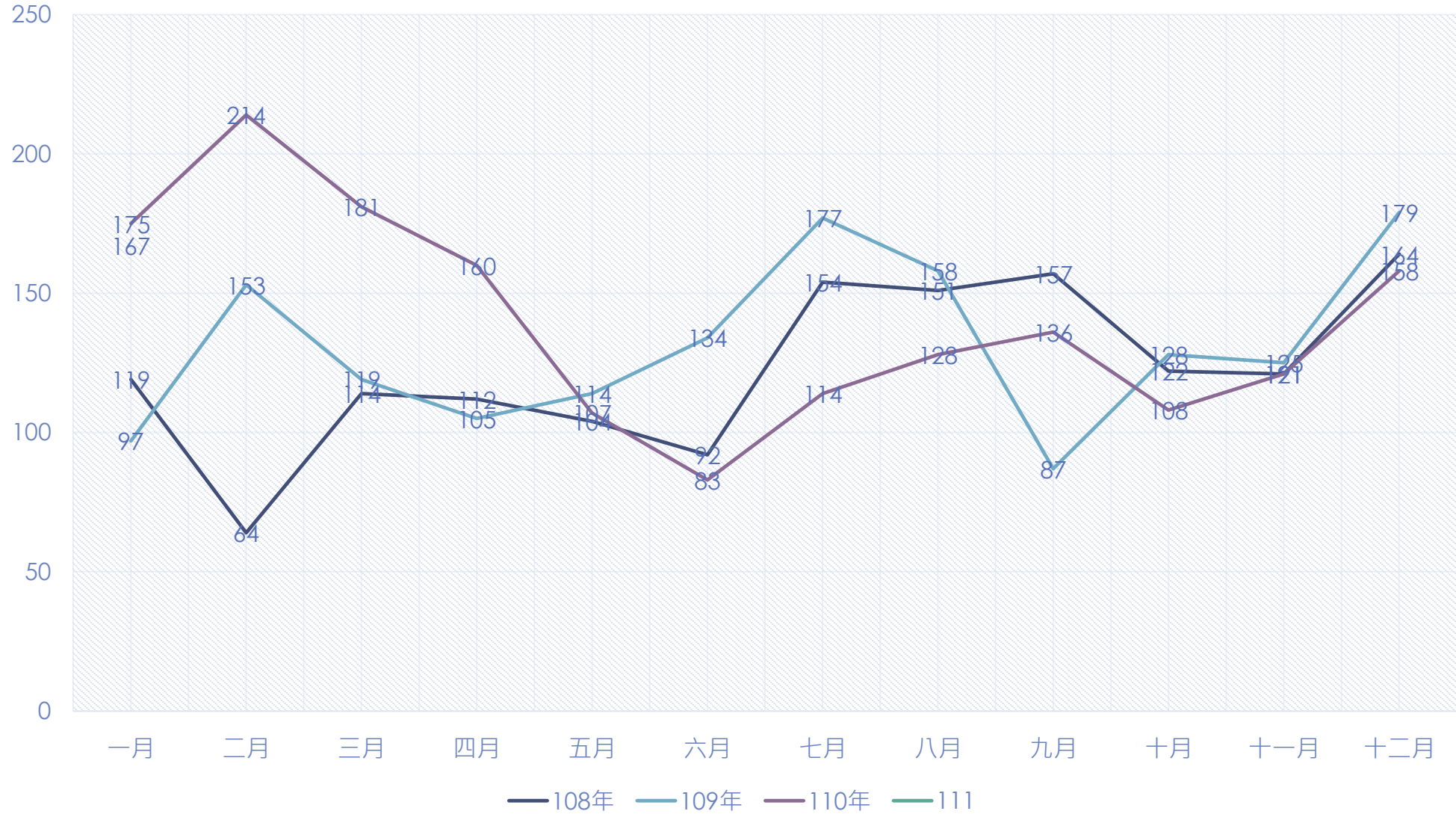
香港來臺定居留人數



香港來臺居留人數



香港來臺定居人數



研究問題與目的

瞭解香港合法移民入境我國，目前廣泛適用之途徑及條件，以及隨之賦予的權利義務。

有關我國移民融合政策，以香港移民與專家學者之指示，探討以MIPEX指標作為內涵評估，其整體滿意度為何。

移民融合指標係透由專家學者評估，並從香港移民角度個別審視，以發覺我國現階段之移民困境為何。

探討我國針對香港移民之融合，並進一步加強其回應政策及改善內涵為何。

名詞定義

MIPEX

勞動市場流動性

家庭團聚

教育

健康醫療

政治參與

永久居留

國籍取得

反歧視

社會融合

結構性融合

文化融合

互動性融合

身分認同之融合

貳、文獻探討

相關理論

相關文獻



相關理論

推拉理論

全球化主義

移民網絡理論

新現實主義

相關理論

移民理論	優勢觀點	弱勢觀點
推拉理論 (Push-pull Theory)	<ol style="list-style-type: none">1. 香港本地之推力：政治壓迫造成生活之不安恐懼及國情之變動性。2. 我國之拉力：政治面我國政局相對穩定而民主，社會層面文化語言相近無溝通融合之困難，經濟面香港薪資及消費水平皆高於我國，故移民我國較無經濟面向之堪憂。3. 本理論不限經濟學領域之適用，亦可通用並套入於社會學及政治學之概念，以其他領域之條件作為推拉要素之考量。	<ol style="list-style-type: none">1. 運用層面過度概括廣泛，無法針對特殊狀況做個案性深入且專業的細部分析。例如疫情下國民的健康權與移民的生存權，兩項人權抗衡時如何解釋當下的移民政策。2. 推力與拉力的各項形成要件難以量化而衡量。例如香港本地政治緊張之推力與我國相對穩定民主之拉力，若加入經濟與工作機會考量之推力，如何客觀量化以獲得移民動向之結論。3. 僅能以兩地作為推拉抗衡之主體，無法納入多目的地並量化作為比較主體。
全球化主義(Globalization Theory)	<ol style="list-style-type: none">1. 可以全球視角通觀移民情勢。例如特定國如曾經殖民於香港之英國如何因應香港遭政治迫害，而提供之相關移民政策。2. 以地球村的全球一體視角，認定發生於一地之問題等同各國須共同面對並解決之問題，因而提出相對應之方案或疏通政策。	<ol style="list-style-type: none">1. 並非各地的全球化意識皆位於相同水平，有些國家相對封閉而易被排除，因此無法納入共同面對問題之主體或彼此之間關注國際情勢的程度有所差異，導致無法完整達成全球共識。例如對於民主議題的重視，共產或獨裁國家就難以公開聲明支持。2. 各國發展程度及文化背景差異甚巨，故雖然政治意識欲協助香港民主發展，但基於該國經濟尚未穩定等因素，因此無法提供之協助。
移民網絡理論(Migration Network Theory)	<ol style="list-style-type: none">1. 本理論強調移民之人際關係聯繫，例如同鄉移民在異地相遇而因此形成歸屬感並強化定居於該地之意願。此理論內涵有助於解釋香港人在我國設立之據點及社團，彼此交流移民資訊並介紹親朋好友移入我國。2. 本理論亦解釋移民單位從「個人」轉變至「家族」，例如原先我國政策優待僑生畢業後以特殊政策以更便捷之方式取得永久居留身分，此移民單位乃為「個人」，如今香港移民斟酌移居我國之主要考量不再以經濟因素為主，乃是為獲得更政治安定的居住環境，因此轉變以全家移民之「家族」為移民單位。	<ol style="list-style-type: none">1. 非所有移民皆適用以「家族」為單位之移民途徑，加上我國政策未直接保障第二代子女之身分取得，故依照通常程序，以「家族」為單位之移民途徑仍較以「個人」為單位之申請困難。2. 在親朋好友的推薦下固然容易提高移民意願，且有助於穩定異地生活之歸屬感，但現實層面考量例如工作轉換、申請行政程序、子女就學適應等，皆非不同家庭可類比適用。
新現實主義 (Neo-realists)	<ol style="list-style-type: none">1. 香港內部的政治穩定度這幾年持續列為國際關注焦點，加上中華人民共和國武力施壓，與經濟制裁，導致國民生活恐懼劇增。2. 香港外部國家安全在主權不明確下，政治層面尚處受中華人民共和國間接控制，加上兩地民主開放程度之懸殊與經濟發展區域性之差異，導致人民易產生不確定之不安情緒。3. 本理論以國內外政治因素為主要探討論點，符合近期香港來臺移民上升人數之主要因素，切合實況。	<ol style="list-style-type: none">1. 由於本理論僅專注於分析政治層面之移民因素，但近期香港移民至我國部分原因乃考量新冠肺炎之擴散，相關健保機制之配套措施，加上入出國管理政策之差異，故未能完整說明此現象。

相關文獻

香港移民
來臺後之
生活

臺灣與香港身
分認同之比較

香港與臺灣
分別與美國
之政經關係

MIPEX建立內
涵

排名	國家	分數	排名	國家	分數	排名	國家	分數
1	紐西蘭 New Zealand	92	20	塞浦路斯Cyprus	53	39	捷克Czechia	36
2	阿根廷Argentina	91	21	智利Chile	53	40	印尼Indonesia	34
3	巴西Brazil	91	22	波蘭Poland	50	41	西班牙Spain	30
4	加拿大Canada	88	23	挪威Norway	50	42	瑞士Switzerland	28
5	美國USA	88	24	土耳其Turkey	50	43	斯洛伐克Slovakia	28
6	葡萄牙Portugal	86	25	中國China	50	44	匈牙利Hungary	25
7	瑞典Sweden	83	26	日本Japan	47	45	拉脫維亞Latvia	24
8	盧森堡Luxembourg	79	27	烏克蘭Ukraine	47	46	立陶宛Lithuania	22
9	愛爾蘭Ireland	79	28	南韓Korea	44	47	斯洛文尼亞Slovenia	22
10	阿爾巴尼亞Albania	76	29	俄羅斯Russia	44	48	北馬其頓North Macedonia	22
11	澳洲Australia	76	30	摩爾多瓦Moldova	42	49	約旦Jordan	22
12	芬蘭Finland	74	31	德國Germany	42	50	克羅地亞Croatia	19
13	法國France	70	32	丹麥Denmark	41	51	印度India	16
14	比利時Belgium	65	33	義大利Italy	40	52	愛沙尼亞Estonia	16
15	以色列Israel	63	34	希臘Greece	40	53	奧地利Austria	13
16	馬爾他Malta	63	35	羅馬尼亞	38	54	保加利亞Bulgaria	13
17	英國United Kingdom	61	36	塞爾維亞Serbia	38	55	阿拉伯聯合大公國 United Arab Emirates	9
18	冰島Iceland	55	37	墨西哥Mexico	38	56	沙烏地阿拉伯Saudi Arabia	0
19	荷蘭 Netherlands	55	38	南非 South Africa	36			

研究架構

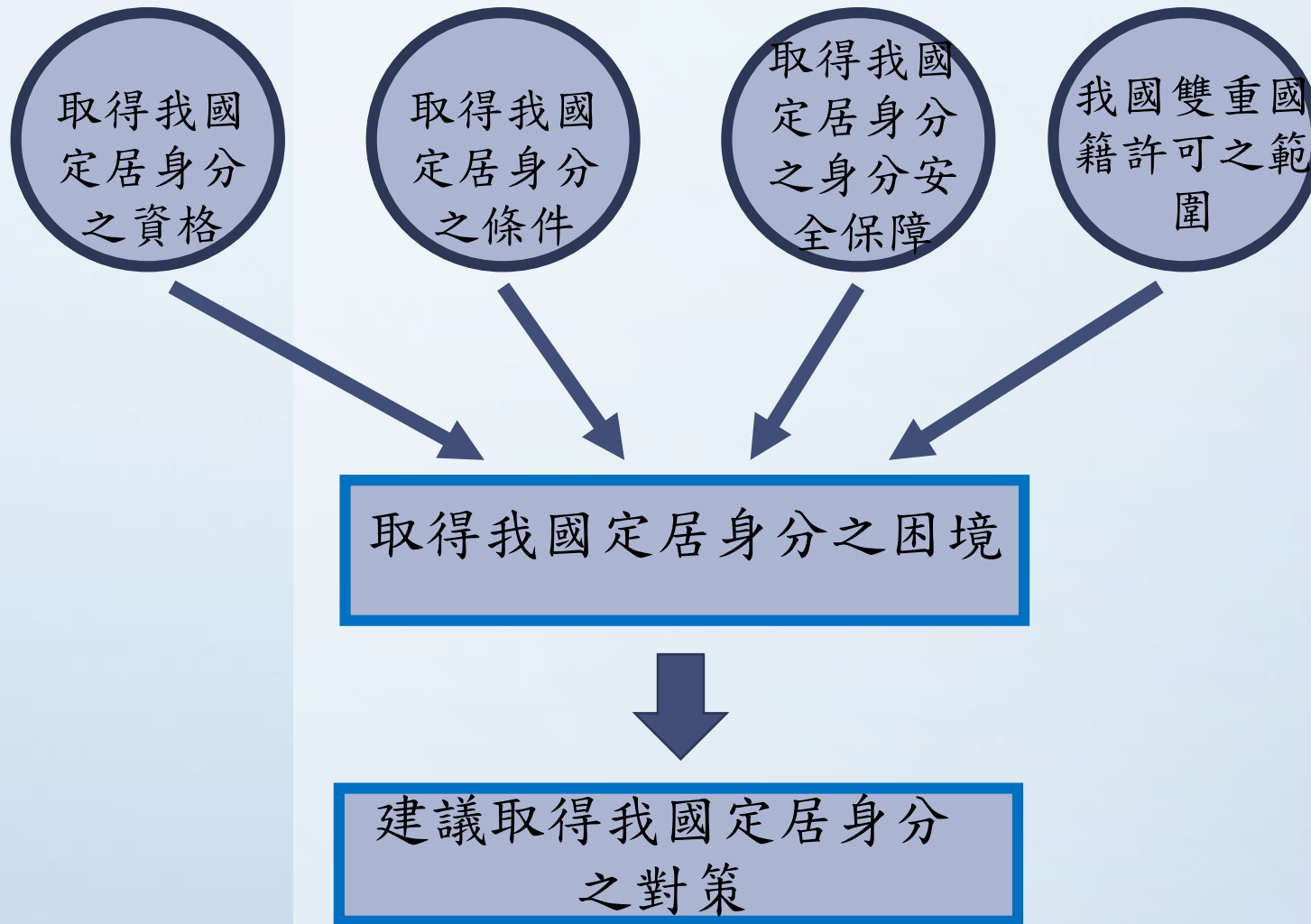
研究流程

參、研究設計與方法

研究對象

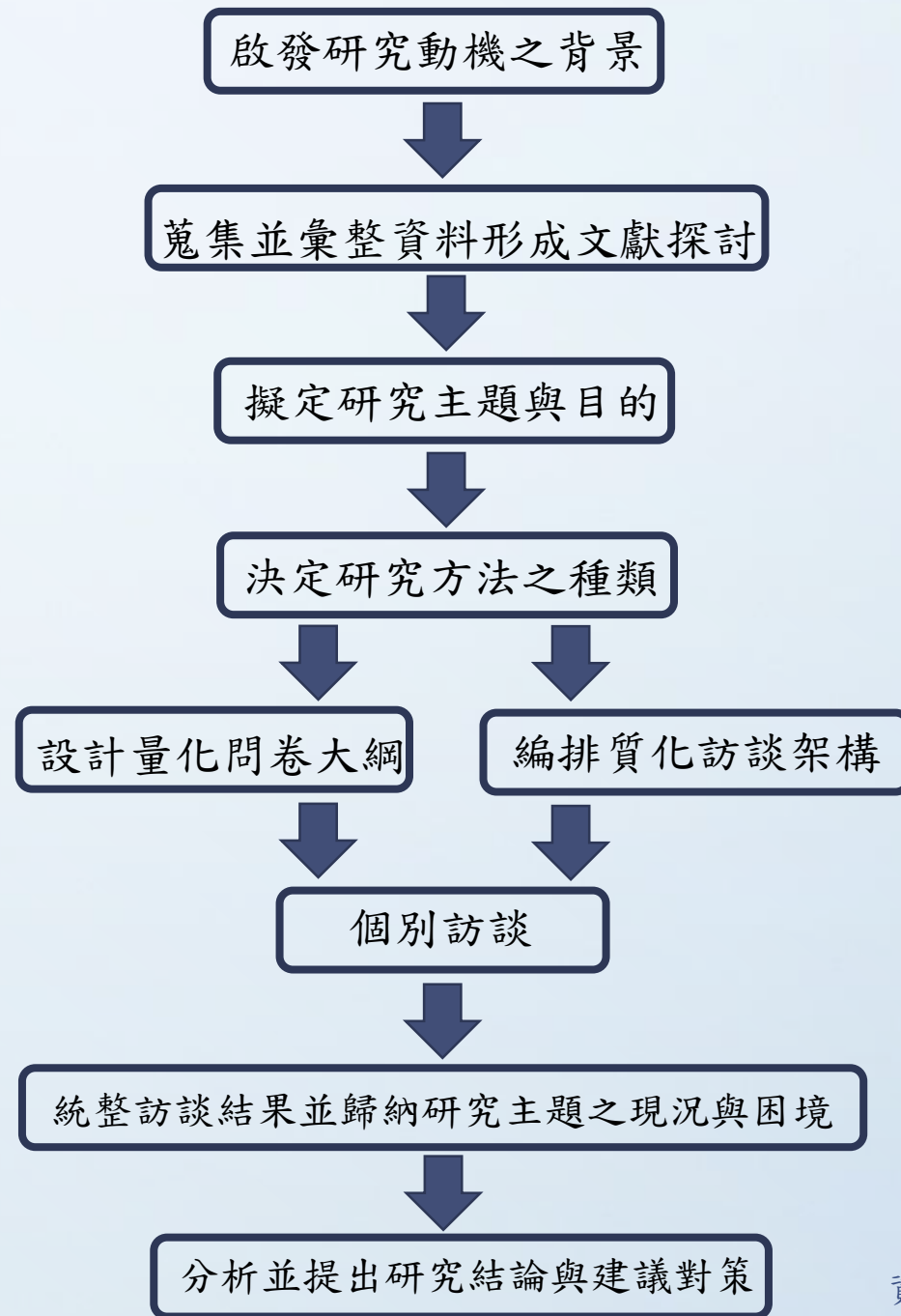
資料蒐集與
研究方法





研究架構圖

資料來源：作者自製



研究流程圖

資料來源：作者自製

研究對象

質化之MIPEX問卷訪談對象基本資料一覽表

編號	受訪者代號	職稱	工作經歷	服務年資
1	I	科長	警政機關、移民官、國立大學兼課講師	25年
2	II	教授	分隊長、助教講師、副教授、教授	33年
3	III	科員	移民署國境事務大隊	5年
4	IV	助理員	警政署、移民署	10年
5	V	科員	移民署國境事務大隊	4.5年

資料來源：作者彙整後自製

研究對象

質化深入訪談對象基本資料一覽表

編號	受訪者代號	訪談日期	出生地	抵台時間	居住期間	取得定居證時間	來臺因素	是否已取得我國定居證
1	A	110.12.24	香港	2017	三年	2021.03	投資	是
2	B	110.12.24	香港	2019	二年		就業	否
3	C	111.01.04	香港	2020.07	一年	2021.08	投資	是
4	D	111.01.15	香港	2020.07	一年	2021.08	投資	是
5	E	111.01.15	香港	2020.07	一年	2021.08	投資	是
6	F	111.01.04				移民專家學者		
7	G	110.12.21				移民專家學者		
8	H	110.12.28				移民專家學者		
9	I	111.03.18				移民專家學者		

資料來源：作者彙整後自製

文獻探討法

比較研究
法

資料蒐集與研究方法

訪談法

量化研究

訪談法

質化訪談法問題大綱

一	取得我國定居身分之困境	<ol style="list-style-type: none">1、您認為在取得我國定居身分的過程中，有何公務機關行政面之困難？(如：行政執行機關組織分工、公務資訊管理、公共政策革新及變更)2、您認為在取得我國定居身分的過程中，有何法律面之困難？(如：法令制定適用性、法令內容規範明確性、法令執行效能)3、您認為在取得我國定居身分的過程中，有何實務操作面之困難？(如：居留定居生活面、文化融合面、經濟產業接軌)
二	建議取得我國定居身分之對策	<ol style="list-style-type: none">1、建議取得我國定居身分公務行政面之對策 (如：移民相關機關垂直之一體化、平行機關之整合、設立專業化培訓組織及訓練機制)2、建議取得我國定居身分法律面之對策(如：法令人權保障、條文內涵明確、提供法律諮商協助)3、建議取得我國定居身分法實務操作面之對策(如：公私協力、生活輔導、社會融合諮詢協助)
三	其他建議	

資料來源：作者彙整後自製



質化研究之MIPEX問
卷訪談之結果與討論

肆、研究結果與分析

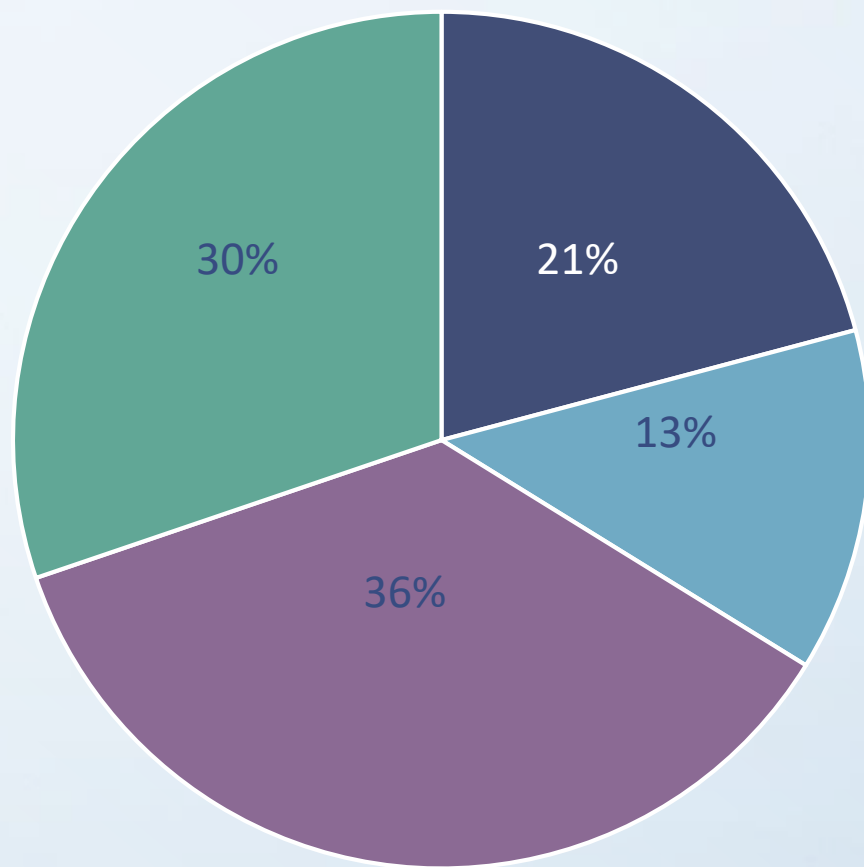
質化研究之深入
訪談結果與討論

香港居民定居我國質化之MIPEX問卷分數得分表

變相	題數	個別平均得分	平均分數
資格	7題	第1題：75分 第2題：50分 第3題：0分 第4題：100分 第5題：0分 第6題：0分 第7題：0分 第8題：50分 第9題：0分 第10題：0分 第11題：0分 第12題：0分	32分
條件	14題	第13題：50分 第14題：0分 第15題：0分 第16題：0分 第17題：50分 第18題：0分 第19題：0分 第20題：50分 第21題：50分 第22題：100分 第23題：50分 第24題：100分	18分
身分安全保障	7題	第25題：0分 第26題：50分 第27題：0分 第28題：50分 第29題：50分 第30題：0分 第31題：75分	50分
雙重國籍	3題		42分
總數	31題		31分

資料來源：作者彙整後自製

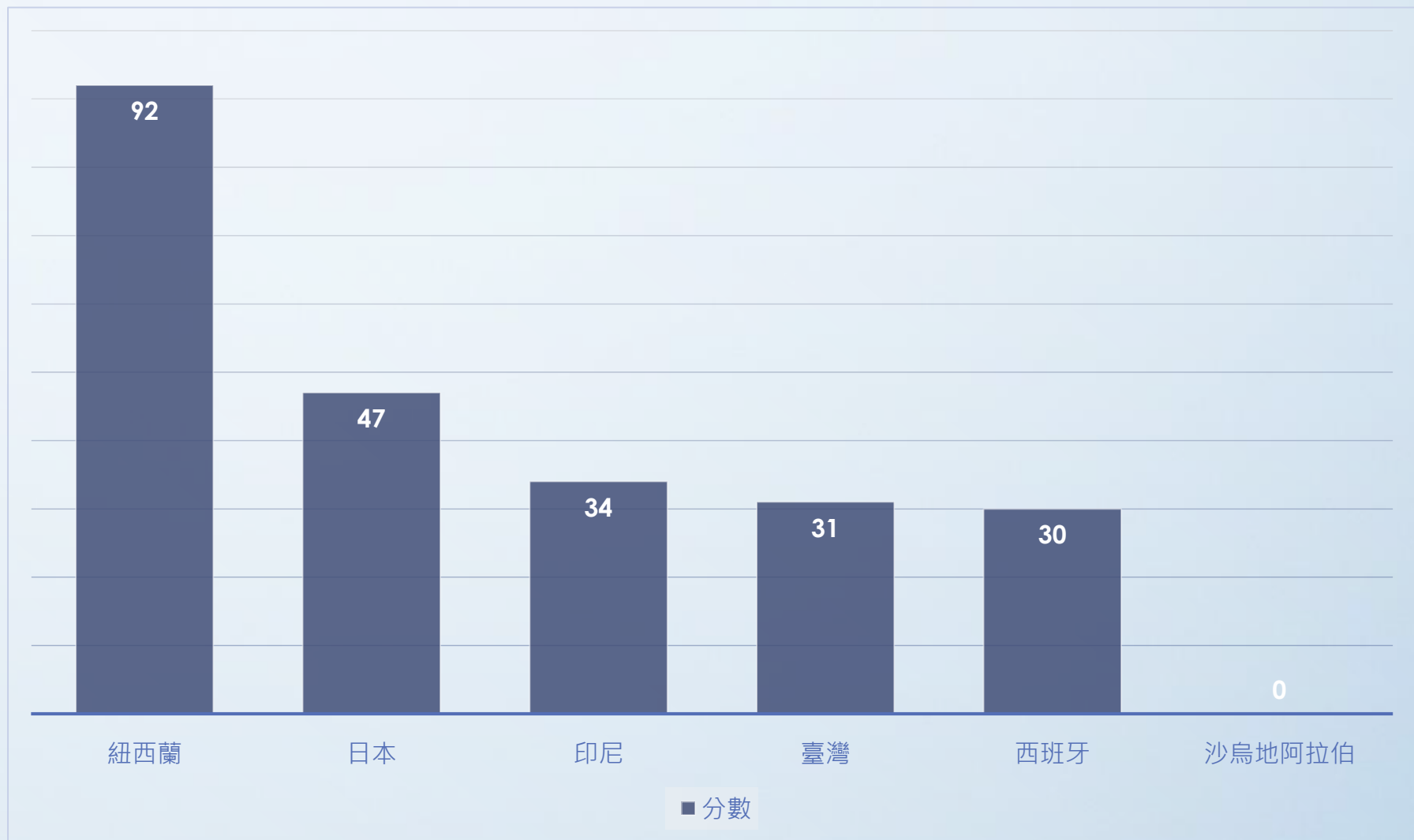
質化研究之MIPEX問卷
訪談之結果與討論



- 取得我國定居許可之資格
- 取得我國定居身分之條件
- 取得我國定居身分之安全保障
- 我國雙重國籍許可之範圍

香港居民取得我國定居身分MIPEX四樣子項目得分之比例

資料來源：作者彙整後自製



香港居民取得我國國籍與國際國籍取得分數之比較

資料來源：作者彙整後自製

質化研究之結果與討論

香港居民取得我國定居身分之困境

公務機關行政面	法律面	實務操作面
大陸地區出生之依親申請	定居身分之法律保障	移民仲介公司
投資居留身分申請定居	簽證內容更新之效力	投資移民公司經營
移民政策改變	法律條件放寬或從嚴	戶籍登記及租屋買屋
申請文件要求		政治氛圍
文件效期及受理審核期間		銀行行政作業

資料來源：作者彙整後自製

質化研究之結果與討論

香港居民取得我國定居身分可行之對策

公務機關行政面	法律面	實務操作面
申請程序、文件及條件之透明度	定居身分之法律保障	香港澳門居民來台就學辦法修正草案
政策修改	定居之家庭團聚權	
	居留期間之防家暴條款	
	廢止進入許可之規定內涵	
	法律位階之提升	

資料來源：作者彙整後自製

A stack of several books with wooden covers and dark spines, positioned on the right side of the slide. The books are stacked vertically, with the top book slightly offset to the right.

結論

伍、結論與建議

建議

香港居民取得我國定居身分融合指數之MIPEX國際排名

資料來源：作者彙整後自製

排名	國家	分數	排名	國家	分數	排名	國家	分數
1	紐西蘭 New Zealand	92	20	塞浦路斯Cyprus	53	39	捷克Czechia	36
2	阿根廷Argentina	91	21	智利Chile	53	40	印尼Indonesia	34
3	巴西Brazil	91	22	波蘭Poland	50	41	臺灣 Taiwan	31
4	加拿大Canada	88	23	挪威Norway	50	42	西班牙Spain	30
5	美國USA	88	24	土耳其Turkey	50	43	瑞士Switzerland	28
6	葡萄牙Portugal	86	25	中國China	50	44	斯洛伐克Slovakia	28
7	瑞典Sweden	83	26	日本Japan	47	45	匈牙利Hungary	25
8	盧森堡Luxembourg	79	27	烏克蘭Ukraine	47	46	拉脫維亞Latvia	24
9	愛爾蘭Ireland	79	28	南韓Korea	44	47	立陶宛Lithuania	22
10	阿爾巴尼亞 Albania	76	29	俄羅斯Russia	44	48	斯洛文尼亞Slovenia	22
11	澳洲Australia	76	30	摩爾多瓦Moldova	42	49	北馬其頓 North Macedonia	22
12	芬蘭Finland	74	31	德國Germany	42	50	約旦 Jordan	22
13	法國France	70	32	丹麥Denmark	41	51	克羅地亞Croatia	19
14	比利時Belgium	65	33	義大利Italy	40	52	印度India	16
15	以色列Israel	63	34	希臘Greece	40	53	愛沙尼亞Estonia	16
16	馬爾他Malta	63	35	羅馬尼亞	38	54	奧地利 Austria	13
17	英國United Kingdom	61	36	塞爾維亞Serbia	38	55	保加利亞Bulgaria	13
18	冰島Iceland	55	37	墨西哥Mexico	38	56	阿拉伯聯合大公國United Arab Emirates	9
19	荷蘭 Netherlands	55	38	南非 South Africa	36	57	沙烏地阿拉伯 Saudi Arabia	0

質化分析之結論

經過質化深度訪談五位香港居民與四位移民專家學者後，可以統整出反送中事件加上新冠疫情擴散之情況下，申請者之身分文件審查趨於嚴格。有關具大陸地區出生背景之香港居民，其身分審核相較於香港地區出生之居民，受到較嚴格且較繁複之手續，造成香港居民對此表示申請依親居留管道之不順暢，對此我國專家學者表示基於國家安全，針對大陸地區出生之香港居民申請之定居案，必須另外通過審查會之程序，方可進一步判斷准駁。居留期間達到申請定居之資格時，申請過程不斷被要求補繳相關公司營運成果之證明文件，造成主觀感受所需文件未能透明化，對此我國專家學者表示，根據陸委會及移民署相關查核單位之案例，其中不乏出現假投資真移民之事件，紙上公司的案例層出不窮，甚至有單一地址被登記申請數十數百間公司，因此才應變加強相關事證之文件需求，乃為使投資移民此管道之定居身分申請，回歸投資之本質。以香港居民之角度，看待申請定居及取得定居身分過程中所面臨之困境，並比照我國專家學者之分析回饋，可以發覺針對相同的事項，有不同的觀點及分析，透過深度訪談更能明白相同議題，從不同出發點可以獲得獲得不一樣的結果及視野，並能雙向的意見交錯融合互動，產生對於相關議題有更全面多元且完整的認知。

香港居民取得我國定居身分可行之建議

資料來源：作者彙整後自製

公務機關行政面	法律面	實務操作面
大陸地區出生之香港居民身分檢核	定居身分於法律明文保障撤回期限	政府提供仲介公司評鑑之結果與分數之排序
投資移民居留與定居申請之差異告知	身分條件變更主動告知及提供緩衝期	投資公司經營及核准規定
移民政策修訂	就業管道門檻彈性化	戶籍登記等資訊宣導提早規劃
申請文件種類律定	家庭團聚權法律保障	政治相關國安法律規範
線上遞交文件明定審核期限	家庭暴力及勞資糾紛居留期間法律保障	主動告知銀行移民之目的與需求
跨部會資訊平台整合	香港居民相關規定法律位階提升	更新就學就業管道以吸引人才

參考文獻



陳明傳(2018)，移民之相關理論暨非法移民之推估，陳銘傳、高珮珊主編，移民理論與移民行政，台北：五南圖書出版公司，頁40-41。

Chu, W.W. (2003) .The Taiwan Economy under the Globalization, Taiwan: A Radical Quarterly in Social Studies, Research Series 11 (in Chinese).

Lin, S. S. (2016) Taiwan's China Dilemma: Contested Identities and Multiple Interests in Taiwan's Cross-Strait Economic Policy. Stanford University Press, 2016, p.10-12.

內政部移民署（2021），「大陸地區、港澳居民、無戶籍國民來臺人數統計表」，下載自：

<https://www.immigration.gov.tw/5385/7344/7350/8883/?alias=settledown&sdate=202105&edate=202110>

全國法規資料庫(2021)，「香港澳門居民進入台灣地區及居留定居許可辦法」，下載自：

<https://law.moj.gov.tw/LawClass/LawAll.aspx?PCode=Q0020008>

全國法規資料庫(2021)，「國籍法」，下載自：

<https://law.moj.gov.tw/LawClass/LawAll.aspx?PCode=D0030001>

投審會（2021），「港澳居民規劃以投資事由在臺居留或定居之投資計畫表」，下載自：

https://www.moeaic.gov.tw/businessPub.view?lang=ch&op_id_one=1



簡愛真 is presenting

從MIPEX移民融合指標探討香港移民來臺之社會融合
---以取得定居身分為核心
The Research of Social Integration of Immigrants from Hong Kong to Taiwan by MIPEX Index --- Focusing on the Acquisition of Permanent Residency

發表人：柯兩瑞 教授
研究生 簡愛真 2022.06.10



玫君
39 others

You

In-call messages

Messages can only be seen by people in the call and are deleted when the call ends

林玫君 1:47 PM
是，感謝您。

You 1:48 PM
感謝林教授的

國立中興大學國務所 1:53 PM
本場次第三位發表人為柯兩瑞老師 - 從MIPEX移民融合指標探討香港移民來臺之社會融合---以取得定居身分為核心、評論人為徐淑敏教授，敬請準備，並於會議進行時將鏡頭開啟，謝謝。

Send a message to everyone